

Søer omkring Utterslev Mose 2023

Paddeundersøgelser og vurdering af effekt af plejetiltag



Udarbejdet for:

Københavns Kommune

Bygge-, Parkerings- og Miljømyndighed

Vand og Natur

Njalsgade 13

Postboks 380

2300 København S

Att: Josephine Marie Aagaard

Titel: Søer omkring Utterslev Mose 2023. Paddeundersøgelser og vurdering af effekt af plejetiltag.

Feltarbejde: Cand. Scient John Frisenvænge

Forfatter: John Frisenvænge

1. udgave, 3. juli 2023.

Forside: Det er ikke let at styre vandet – i 2023 var der både for meget og for lidt. Her i Kirkemosen.

Dokumentet indeholder materiale fra Styrelsen for Dataforsyning og Infrastruktur.

AMPHI Consult er et landsdækkende konsulentfirma med speciale i biologi og natur. Vi har siden 1993 arbejdet med rådgivning, planlægning og naturpleje. Vores mission er at arbejde aktivt og effektivt for sikring af danske naturområder og den generelle biodiversitet. Vi har et godt internationalt netværk og deltager i flere internationale projekter om naturforvaltning og naturbaserede løsninger på samfundsproblemer. Læs mere om vores arbejde på www.amphi.dk.

√ Amphi Consult v/Lars Briggs, Univate by Symbion, Njalsgade 76, 2300 Kbh S, lb@amphi.dk, 63157143

√ Amphi Consult v/Lars Briggs, Forskerparken 10, 5230 Odense M, lb@amphi.dk, 22927859

□ Amphi Consult v/Per Klit Christensen, Vistelhøjvej 5, Skarrild, 6933 Kibæk, pkc@amphi.dk, 20322173

Indhold:

1.	INDLEDNING OG SAMMENFATNING	4
2.	METODE	5
2.1	Dataindsamling.....	5
2.2	Feltarbejdet	5
3.	RESULTATER	7
3.1	Resultatoversigt.....	7
3.2	Gennemgang af undersøgelsesområder	10
4.	DISKUSSION	13
4.1	Artsforekomst og overordnet udbredelse.....	13
4.2	Områdegennemgang	16
4.3	Barrierer	19
5.	OPSUMMERING AF PLEJEFORSLAG	19
6.	HENVISNINGER	20
BILAG 1.	KORTBILAG	21
BILAG 2.	SAMMENLIGNING MELLEM UNDERSØGELSER	28

1. Indledning og sammenfatning

Dette notat beskriver resultatet af naturovervågning af søer og moser omkring Utterslev Mose. Undersøgelserne i 2023 følger op på tidligere undersøgelser i området i 2017 /1/. Foruden eftersøgning af ynglende padder er der foretaget en vurdering af naturpleje, som er gennemført i de mellemliggende år. Endelig vurderes de barrierer og udfordringer, som påvirker paddernes muligheder i de undersøgte områder.

Undersøgelserne i 2023 omfatter foruden vådområder Utterslev Mose Bakkemosen, Bademosen, Kirkemosen og Gyngemosen (se kortbilag). I Utterslev Mose ligger fokus på mindre områder med potentiel eller kendt værdi som yngleområder for flere paddearter. De store og fiskerige mosesøer (Vestmosen, Midtmosen og Østmosen) er ikke omfattet af undersøgelserne.

I alt 5 paddearter blev fundet, herunder bilag IV arterne spidssnudet frø og stor vandsalamander. Stor vandsalamander blev som det eneste sted fundet i Gyngemosen. Det er et nyfund i forhold til 2017 og tidligere undersøgelser, men arten er i de seneste år også fundet i tilstødende dele af Gladsaxe Kommune.

2. Metode

2.1 Dataindsamling

Undersøgelserne er tilrettelagt for at opnå bedst mulig information om forekomsten af ynglende paddearter, herunder størrelsen af ynglende frøbestande.

Alle lokaliteter er undersøgt mindst en gang i yngletiden i april – nogle lokaliteter flere gange. Metoderne omfatter lytning efter frøers kvækning, eftersøgning af frøæg, eftersøgning af salamandres æg og natlig lysning efter yngleaktive salamandre.

Efterfølgende er alle lokaliteter med fund af padder om foråret genbesøgt i maj-juni. Tidspunktet er afpasset efter, om der manglede information om identitet af ynglende frøarter (tidligt besøg i god tid før haletudsernes forvandling) eller salamanderarter (senere besøg for at optimere chancen for at fange salamanderlarver). Der er ketchet efter paddeyngel, og der er foretaget en vurdering af lokalitetens kvalitet som ynglested for padder. Dette er foretaget på baggrund af forhold som overskygning, tegn på eutrofiering og fund af prædatorer som fisk og krebs.

2.2 Feltarbejdet

Omfanget af feltarbejdet fremgår af Tabel 1.

Tabel 1. Oversigt over feltarbejdet. N: aften/natbesøg. Delområder: GM: Gyngemosen, BBM: Bakkemosen og Bademosen, KM: Kirkemosen, HM: Højmosen, LH: Langholmen, MSV: sydlige rand til Midtmosen ud for Mosesvinget 60-80.

Delområde	Lokalitet	3/4	8/4	13/4	18/4	21/4	30/4 ^N	3/5 ^N	22/5	17/6
GM	1				X				X	
GM	2				X				X	
GM	3				X		X		X	X
GM	4				X		X		X	X
GM	5				X				X	
GM	6				X				X	
BBM	7		X	X	X		X			X
BBM	8		X	X	X		X			X
KM	9	X		X	X				X	
HM	10		X	X		X	X			X
HM	10A	X		X		X				
HM	10B	X								
HM	11 /11A-11E	X		X		X	X	X		X
HM	12	X		X		X	X	X		X
LH	Langholmen	X	X	X		X				X
MSV	Mosesvinget 60-80	X	X						X	

Paddernes ynglesæson i 2023 var præget af to modsatrettede vejsituationer: meget vådt vejr før frøernes æglægning, afløst af meget tørt vejr i perioden, hvor haletudser og salamanderlarver udviklede sig.

Usædvanlig regnfuldt vejr i vinterperioden medførte, at vandstanden i søer og moser var meget høj, da frøernes kvækning og æglægning begyndte i starten af april. April havde blandet vejr, med korte nedbørsperioder adskilt af perioder med solrige dage og klare, kølige nætter. Frøernes æglægning formodes på grund af de kølige nætter især at være foregået i dagtimerne.

Ved det første besøg den 3/4 blev der i Højmosen fundet frøæg, som formodes at være lagt omkring månedsskiftet marts/april. Dog kun et enkelt sted (lok. 12) og kun i beskedent antal, sammenlignet med det endelige resultat. Den 8/4 hørtes om eftermiddagen kvækning af spidssnudet frø og butsnudet frø enkelte steder, og hvilket blev udnyttet til at undersøge forekomst af butsnudet frø på utilgængelige steder og lokalisere æglægningssteder.

Den egentlige kortlægning og optælling af de brune frøers æg foregik den 13/4 og 18/4. Et kontrolbesøg i Højmosen den 21/4 viste, at der ikke i noget videre omfang var lagt nye ægklumper derefter.

Da der ikke ved disse undersøgelser var blevet fundet æg af stor vandsalamander, blev lokaliteter, der anses som egnede for arten, besøgt aften/nat den 30/4 for at lyse ned i vandet og eftersøge voksne salamandre. I Højmosen blev dette gentaget den 8/5. Ved det sidstnævnte besøg sås både voksne og æg af lille vandsalamander i flere vandhuller.

Månederne maj juni var fattige på nedbør. De ekstraordinære oversvømmelser svandt hurtigt ind, hvilket kan have resulteret i tidlig udtørring af paddeyngel i sådanne.

Den 22/5 blev der søgt efter paddeyngel i Gynghøjen, hvor der enkelte steder var fundet ægklumper, som ikke havde kunnet artsbestemmes. En lavvandet lokalitet var da tæt på at udtørre. Kirkemosen blev også besøgt for at vurdere ynglesuccesen hos ynglende springpadder på denne fiskerige lokalitet.

I Højmosen prioriteredes eftersøgning af salamanderlarver, idet frøbestandene var tilstrækkelig belyst. Derfor blev dette område først besøgt i juni (17/6), hvor larverne af stor og lille vandsalamander var store nok til at registrere. Desværre havde de tørre vejrforhold i mellemtiden fået størsteparten af vandhullerne i dette område til at udtørre. Det kan således konstateres, at salamandre, og formentlig også en del frøbestande, på flere lokaliteter ikke fik ynglesucces i år.

Da frøernes haletudser på varme lokaliteter begyndte forvandlingen allerede i starten af juni, kan nogle haletudser i Højmosen have "vundet kapløbet" mod udtørringen. Det samme er muligt på andre lavvandede lokaliteter og dellokaliteter i Gynghøjen, Bakkemosen og Bademosen.

Det tørre vejr i juni kan ligeledes have været hårdt for de nyforvandlede padder i tiden lige efter disse gik på land. Det tørre vejr blev i slutningen af juni afløst af mere ustadigt vejr.

Vejrforholdene i paddernes ynglesæson vil formentlig resultere i fald i frøbestandens størrelse i en periode pga. udtørring af yngel og dårlig overlevelse af forvandlede padder. Dette sås efter den tilsvarende tørkeperiode i 2018, hvor paddernes overlevelse kom yderligere under pres af yderligere tørke i højsommeren.

3. Resultater

3.1 Resultatoversigt

Resultatet af undersøgelserne i 2023 fremgår af Tabel 2 og udbredelseskortene nedenfor.

Tabel 2. Registreringer af padder og fisk samt angivelse af evt. observeret udtørring af lokalitet. X: art påvist, y: yngel (æg eller larver) påvist. (y) ved spidssnudet frø og butsnudet frø angiver, at der er fundet æg/yngel af brune frøer, der ikke kunne artsbestemmes. (*) Kontakt til søer med fisk. I forhold til udtørring angives tidspunkt, hvor sådan er registreret. (**) Kvækning hørt på afstand fra utilgængeligt sted. Delområder: GM: Gyngemosen, BBM: Bakkemosen og Bademosen, KM: Kirkemosen, HM: Højmosen, LH: Langholmen, MSV: sydlige rand til Midtmosen ud for Mosesvinget 60-80.

Delområde	Lokalitet	Lille vand-salamander	Stor vand-salamander	Skrubtudse	Spids-snudet frø	Butsnu-det frø	Fisk	Ud-tørring
GM	1				(y)	(y)		juni
GM	2							april
GM	3	Y	X		Y			delvis
GM	4	Y			Y	Y		delvis
GM	5							
GM	6							
BBM	7			X	Y	Y	X	
BBM	8				Y	Y		juni
KM	9	X		Y		Y	(*)	
HM	10				Y	Y		juni
HM	10A							juni
HM	10B							april
HM	11 (eng)				Y	Y		maj
HM	11A	Y						juni
HM	11B	Y						juni
HM	11C	Y						juni
HM	11D			X				juni
HM	11E							juni
HM	12	Y			Y	Y		delvis
LH	LH A							juni
LH	LH B							juni
LH	LH C	X		X				juni
LH	LH D							juni
LH	LH E							juni
MSV	Mose-svinget					X**	(*)	

Tegnforklaring

- Lille vandsalamander fundet i 2023
- Lille vandsalamander fundet i perioden 2012-2017
- Undersøgt vådområde
- Undersøgelsesområde



Figur 1. Fund af lille vandsalamander i 2023. Baggrundskort: Styrelsen for Dataforsyning og Infrastruktur, ortofoto forår (WMS-tjeneste).

Tegnforklaring

- Stor vandsalamander fundet i 2023
- Stor vandsalamander fundet i perioden 2012-2017
- Undersøgt vådområde
- Undersøgelsesområde



Figur 2. Fund af stor vandsalamander i 2023. Baggrundskort: Styrelsen for Dataforsyning og Infrastruktur, ortofoto forår (WMS-tjeneste).

Tegnforklaring

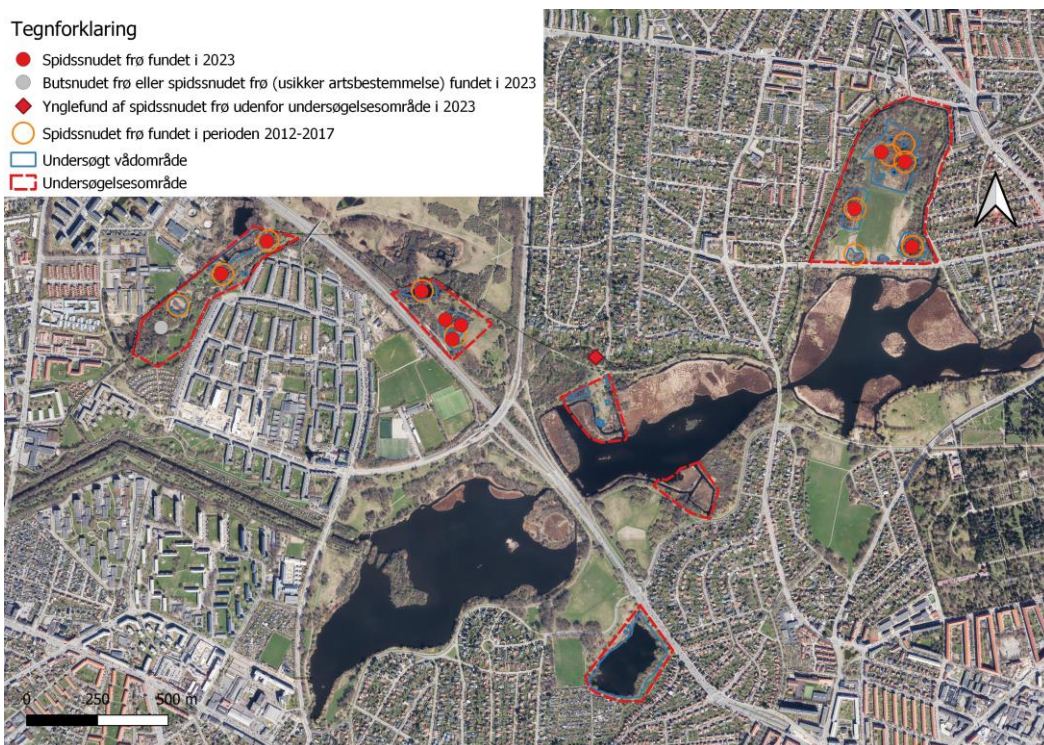
- Skrubtudse fundet i 2023
- Skrubtudse fundet i perioden 2012-2017
- Undersøgt vådområde
- Undersøgelsesområde



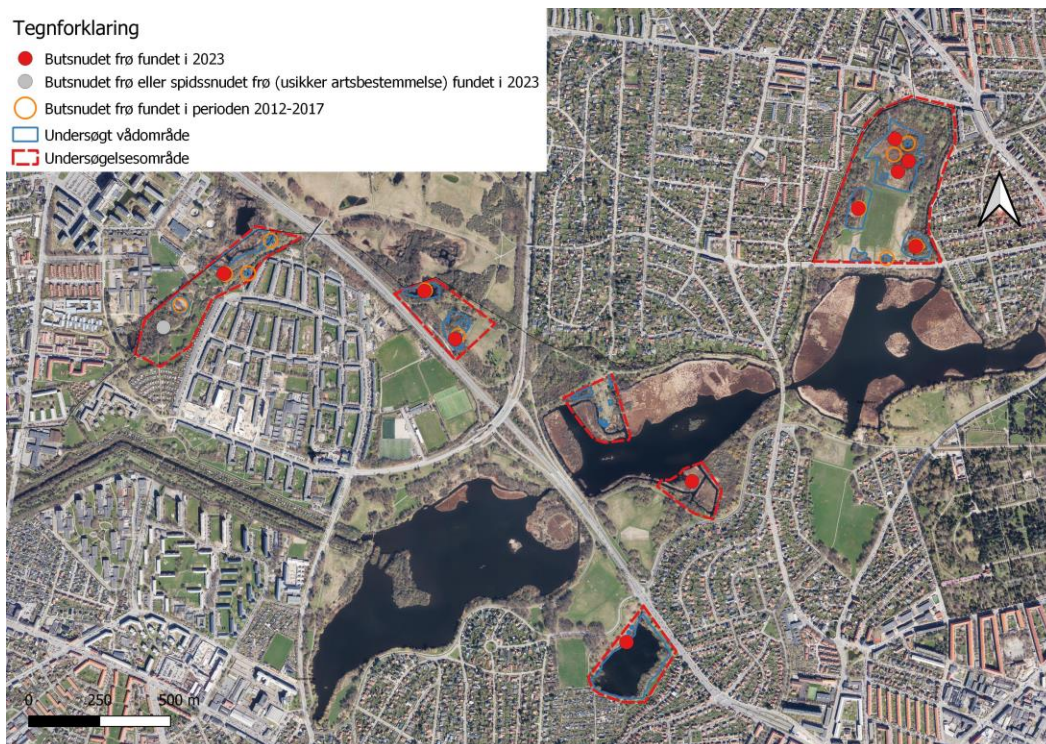
Figur 3. Fund af skrubtudse i 2023. Baggrundskort: Styrelsen for Dataforsyning og Infrastruktur, ortofoto forår (WMS-tjeneste).

Tegnforklaring

- Spidssnudet frø fundet i 2023
- Butsnudet frø eller spidssnudet frø (usikker artsbestemmelse) fundet i 2023
- ◆ Ynglefund af spidssnudet frø udenfor undersøgelsesområde i 2023
- Spidssnudet frø fundet i perioden 2012-2017
- Undersøgt vådområde
- Undersøgelsesområde



Figur 4. Fund af spidssnudet frø i 2023. Baggrundskort: Styrelsen for Dataforsyning og Infrastruktur, ortofoto forår (WMS-tjeneste).



Figur 5. Fund af butsnudet frø i 2023. Baggrundskort: Styrelsen for Dataforsyning og Infrastruktur, ortofoto forår (WMS-tjeneste).

3.2 Gennemgang af undersøgelsesområder

Gyngemosen

Københavns Kommunes del af Gyngemosen omfatter dels gamle delvist tilgroede skovmoser og dels to vandhuller, som er gravet i forbindelse med afværgeforanstaltninger for spidssnudet frø ved byggeri i Gladsaxe Kommune (Gyngemosepark og multihal ved Gyngemoseværket).

Lokalitet 1 er en skovmose, hvor der i april blev fundet frøæg, der ikke kunne artsbestemmes. Denne vandsamling var ved det efterfølgende besøg i maj reduceret til en næsten udtørre vandpyt uden overlevende haletudser.

Lokalitet 2 er en lavning, hvor der tidligere har været vand. På trods af det våde vintervejr var denne imidlertid tør allerede i april.

Lokalitet 3 og 4 er gravede vandhuller.

Lokalitet 3 er et aflangt vandhul, som fremstod åbent efter rydning af Pil og høst af Tagrør. I april blev der fundet enkelte ægklumper af spidssnudet frø. Ved natlig eftersøgning af salamandre blev der i det klare vand set to hanner af stor vandsalamander, foruden flere lille vandsalamander.

I anden halvdel af maj kunne der fanges to hanner af lille vandsalamander, men ingen haletudser. Der sås spredt opvækst af Tagrør.

Den 17/6 var der kun der nogle cm vanddybde i to lavninger i hver sin ende af lokaliteten, mens midten var udtørret – nu med tæt opvækst af Tagrør. Der blev fanget en han og en del larver af lille vandsalamander, men stor vandsalamander blev ikke fundet. Det må antages, at lokaliteten udtørrede helt kort tid efter.

Lokalitet 4 har en mere afrundet form. I 2023 var der kraftig tilgroning med rørsump af Tagrør, som dækkede størsteparten af vandfladen. Der blev i april fundet flere ægklumper af butsnudet frø og enkelte af spidssnudet frø, samt set en han af lille vandsalamander. Den 22/5 havde vandet trukket sig tilbage fra de åbne dele langs kanten af vandhullet, så hele den resterende del af vandhullet var bevokset med tæt rørsump. Der blev fanget tre hanner af lille vandsalamander og set en brun frø, men der kunne ikke findes haletudser. Den 17/6 var rørsumpen næsten udtørret. I den sidste rest af vand blev der fanget en hun og 8 larver af lille vandsalamander.

Bademosen

Lokalitet 7 (Bademosen) er en sø med blankt vand, med størsteparten af bredden træbevokset. I 2023 var der pga. den høje vandstand vand i tilstødende skovbevoksede dele mod vest. Der blev fundet æglægning af brune frøer i rørsump i kanten af mosen mod vest, ud mod græsstien. Væltede træer har her skabt et mere lysåbent område, hvor æggene kan ligge solbeskinnet. Desuden blev skrubbtudser hørt fra rørsump midt for nordbredden, hvor der i juni også blev fundet haletudser af denne art. Der blev i juni også set en brun frø med halestump, dvs. forvandlet for kort tid siden.

Bakkemosen

Lokalitet 8 (Bakkemosen) består af et overvejende træbevokset område med enkelte åbne vandflader. Vandstanden var i foråret meget høj, og store dele af det træbevoksede område var vanddækket. Begge arter brune frøer yngede. Frøernes æglægning var spredt på flere områder, hvor lokale forhold sikrede større solindstråling. Frøerne lagde æg i kanten af mosen mod nord og vest, på de mest lysåbne bredder af den sydøstlige sø, i et lysåbent vandområde mod nordøst og i et område mod syd, hvor fald af flere træer havde bragt lys til det lave vand omkring træerne. Dette understreger betydningen af lysåbne vandområder i en sådan skovmose. I juni var den sydøstlige sø relativt lavvandet, mens de øvrige dele af mosen var helt udtørrede.

I juni var der haletudser af butsnudet frø, samt dyr i forvandling, der ikke kunne artsbestemmes. Der blev ikke fanget salamandre eller salamanderlarver.

Kirkemosen

Kirkemosen er på de tre sider præget af kratbevoksning langs bredderne. Langs vestbredden holdes terrænet åbent, og der er langs dele af denne bevoksninger med rørsump, som ikke findes langs de øvrige bredder.

Betydelige mængder frisklagte æg af butsnudet frø blev midt i april (18/4). Æglægningen var relativt senere her end i Gyngemosen og Højmosen. Æggene lå alle tæt på partier med rørsump, hvor der både var lavt beskyttet vand som æggene kunne ligge i og steder hvor frøerne kunne skjule sig for hejrer mv. Der blev desuden fundet æg af skrubbtudse.

Den 22/5 kunne der findes haletudser af skrubtudse og en han af lille vandsalamander, men ingen frø-yngel.

Kirkemosen er præget af åbne vandflader, hvor fisk, herunder gedder, har let ved at fange haletudser. I sådan en situation er rørsump, der afsondrer mindre områder med lavt vand i kanten af søen en forudsætning for at frøer kan yngle med succes. Rørsumpen giver de voksne frøer mulighed for at skjule sig for fjender, det lave vand er velegnet til æglægning, og haletudser kan skjule sig for rovfisk i rørsumpen. Skrubtudsen bruger også Tagrørsstænglerne til fastgørelse af sine æg.

Der er for nylig gravet to småvandhuller, som på oversigtskortet angives som "paddeskrab". Disse var uden betydning for padder i 2023, da søens vandspejl pga. den rigelige vinternedbør var så højt, at der var vandkontakt mellem sø og vandhuller. I æglægningsperioden i april kunne småvandhullerne knap nok erkendes i den store oversvømmelse langs bredden. Vandhullerne har et areal på ca. 25 m², hvilket er meget lille til ynglesteder for brune frøer. Hvis der næste år ikke er vandkontakt mellem vandhuller og sø, kan småvandhullerne, efter sommerudtørring har fjernet fiskene, være egnede som ynglested for lille vandsalamander.

Højmosen (Utterslev Mose)

Højmosen omfatter flere vandhuller, hvoraf lokalitet 10 og 11 afgræses af kvæg. Den store bestand af Grågæs sætter desuden sit præg på vandhullerne, både ved at afgræsse disse og ved at tilføre næring med deres afføring. Der er desuden høslæt på dele af arealet.

Lok. 10 ligger lige uden for en græsningsfold. Der ses en kraftig tilgroning af dele af lokaliteten med rørsump, lige som der også er en del pilebuske langs vestsiden. Der var dog stadigvæk mere åbne områder i foråret. Lokaliteten havde i april så høj vandstand, at der var oversvømmelser i kanten af græsningsfolden. Her blev der fundet frøæg. Yderligere æglægning sås i den nordlige del og mod vest, hvor der var områder uden tæt tagrørssump. I juni var hele lokaliteten udtørret.

Lok. 11 omfatter 4 gravede vandhuller omgivet af et lavtliggende område, hvor der også kan stå vand om foråret. I april var lokaliteten præget af store sjapvandsområder, der forbandt de dybere vandhuller. De fleste frøæg blev fundet i dette sjapvand. Både i kanten af større åbne vandflader og i spor, som kvæget havde skabt igennem rørsump. Vandet stod helt op omkring et kvashegn, der var opbygget af ryddet træopvækst. Allerede i slutningen af april var vandstanden sunket så meget, at sjapvandet mellem vandhullerne var næsten væk. En del nyklækkede haletudser kan være omkommet pga. udtørringen.

Der blev to gange (30/4 og 8/5) eftersøgt stor vandsalamander ved lysning om natten. Den første aften kunne der ikke ses nogen salamandre, men det lykkedes den anden aften at se flere lille vandsalamander.

Den 17/6 kunne det konstateres, at også de gravede vandhuller var udtørret. Det er muligt, at frøhaletudser har kunnet nå til forvandling i vandhullerne, men ikke salamanderlarver.

Lok. 12 var det tidligste sted der blev fundet frøæg og lokaliteten med de største samlede antal frøæg. Lokaliteten er skygget af udbredt forekomst af træer og opvækst af Pil. Der er desuden et mere åbent vandområde i den østlige del af lokaliteten, der er kantet med rørsump. På grund af den høje vandstand var der i april store områder med sjapvand

imellem pilebuskene, der endnu tillod en del lys at passere ned til vandet. I vestkanten af mosen var der desuden i april oversvømmelser uden for det træbevoksede område. Frøæggen blev især lagt i den vestlige del, men der blev også fundet ægklumper spredt i øvrige dele af lokaliteten. I juni var der kun vand i det dybeste område. Her blev fundet få larver af lille vandsalamander og få haletudser af spidssnudet frø. Det må antages, at en del haletudser er nået til forvandling, hvis de har kunnet undgå at udtørre sammen med de perifere dele af lokaliteten.

Langholmen (Utterslev Mose)

Der kunne ikke høres kvækning fra rørsumpene rundt om halvøen i starten af april. Langs kanten af halvøen var der flere lavvandede vandsamlinger, hvor der blev eftersøgt frøæg. Desuden blev der eftersøgt frøæg i oversvømmet skovsump vest for halvøen. Ved to besøg blev der i en vandsamling på halvøens sydende set lille vandsalamander og skrubbudse. I juni var de temporære vandsamlinger udtørret. Ifølge folk, der færdes i området, har disse været tørre i tidligere forår, og mængden af vand i foråret 2023 skyldes således den usædvanligt rige nedbør tidligere på året.

Der synes således ikke at være potentiale for ynglende padder på selve Langholmen. Nord for halvøen blev der 13/4 hørt kvækning af butsnudet frø i et vandhul i kanten af boligkvarteret.

Mosesvinget (Utterslev Mose)

I foråret 2023 var der store områder med oversvømmet skovsump, og vandet stod helt op til græsområdet langs cykelstien. Der kunne dog ikke findes frøæg der, og i maj var oversvømmelserne tørret helt ud. De to øer kunne ikke besøges pga. dybe kanaler. Der blev derfor lyttet efter kvækning 3/4 og 8/4. Ved det andet besøg hørtes kvækning af butsnudet frø i retning af den yderste ø. Det vurderes på den baggrund, at frøerne har kunnet finde egnede æglægningssteder i oversvømmet rørsump i kanten af øen.

4. Diskussion

4.1 Artsforekomst og overordnet udbredelse

Der blev i 2023 registreret 5 paddearter i det undersøgte område, mod 4 i 2017.

Stor vandsalamander blev eftersøgt målrettet i Gyngemosen, Bakkemosen og Højmosen, som er de undersøgelsesområder, der pga. forekomst af lavvandede lysåbne vandhuller virker mest velegnede for arten. Arten blev fundet i Gyngemosen, men uden fund af yngel og med ringe chancer for ynglesucces på lokaliteten. Arten er i de seneste år fundet ved undersøgelser i Gyngemose Park i Gladsaxe Kommune, og forekomst i Københavns Kommunes del af Gyngemosen var derfor ventet. En tidligere medarbejder hos Amphi Consult (Lars Iversen) har desuden oplyst, at han i 2013 så arten i enten lokalitet 3 eller lokalitet 4. Begge lokaliteter er formentlig bedre egnede som ynglesteder for stor vandsalamander i år med normale nedbørsmængder.

Udbredelsen af spidssnudet frø, butsnudet frø, skrubbudse og lille vandsalamander er stort set uændret imellem de to undersøgelser, når man ser på samlede geografiske områder (se udbredelseskortene i forrige afsnit, samt tabel i **Fejl! Henvisningskilde ikke fundet.**).

Blandt de mindre ændringer i forhold til den tidligere undersøgelse er, at butsnudet frø modsat 2017 blev fundet ynglende i Kirkemosen (lokalitet nr. 9) i 2023. Der blev i 2017 fokuseret på lytning efter kvækkende frøer, da dele af mosen var svært tilgængelige for eftersøgning af frøæg. Dette forhold havde ændret sig i 2023, hvorfor det muligvis var lettere at finde æg. (se særskilt afsnit). Æglægningen foregik i 2023 ret sent i april, og det er muligt at lokaliteten i 2017 blev besøgt for tidligt.

Hvis man ser på enkelte lokaliteter inden for de afgrænsede undersøgelsesområder, er der mindre forskelle. Dette kan bl.a. skyldes, at en art ynglede fåtalligt på en lokalitet det ene år men ikke det andet.

I 2023 blev to områder, der ikke indgik i undersøgelsen i 2017, inddraget. Disse indgår derfor ikke i sammenligningerne.

Tabel 3. Samlede optalte antal ægklumper af brune frøer. Det var ikke muligt at optælle bestanden ved Mosesvinget, da kvækningen foregik fra et område, som var adskilt fra land via en kanal. På lokalitet 11 lå mange ægklumper på grund af høj vandstand i foråret udenfor de gravede vandhuller. Til sammenligningsformål er disse i tabellen tildelt det nærmeste vandhul.

Lokalitet	2017	2023	Oplysninger om naturpleje i perioden 2017-2023
Gyngemosen			
1	0	1	
2	0	0	Enkelt pile fældet (er vokset tilbage). Etablering af kvashegn. Slåning af bassin hvert år
3	2	5	Fjernelse af vedplanter. Etablering af kvashegn, samt vedligeholdelse af eng.
4	0	33	Fjernelse af vedplanter.
5	0	0	
6	0	0	
Bakkemosen og Bademosen			
7	17	44	Afgræsning, muligvis fældninger
8	49	581	Fældninger?
9 (Kirkemosen)	0	140	Fjernelse af krat. Etablering af habitater. Begyndt på udgravning af nye vandhuller.
Højmosen			
10	245	172	
10A	0	0	
10B	0	0	
11			Fjernelse af vedplanter (er vokset igen). Etablering af kvashegn. Arealet afgræsses med kvæg.
11A	0	68	
11B	48	32	
11C	38	51	
11D	0	30	
11E	1	0	
12	512	882	
Langholmen	i.u.	0	Der foregår naturpleje på frivillig basis.
Mosesvinget	i.u.	?	

4.2 Områdegennemgang

I det følgende gennemgås de enkelte delområder, herunder diskussion af effekten af naturpleje i årene mellem 2017 og 2023.

Gyngemosen

Lokalitet 1 er uændret i forhold til 2017. Mulighederne for ynglende padder afhænger af vandstandsforholdene i skovmosen. At der i 2023 var yngleforsøg af brune frøer kan hænge sammen med yngleforekomst af i hvert fald butsnudet frø i et nærliggende vandhul i Gladsaxe Kommune.

Naturpleje af Lokalitet 2 har ikke betydning for denne lokalitets funktion som ynglested for padder, idet den synes at være effektivt drænet, så der selv i det våde forår 2023 ikke var vand.

Lokalitet 3 er for nylig blevet naturplejet med rydning af vedplanter og rørhøst. Dette havde i foråret stor effekt på lokalitetens tilstand, idet denne nu var helt bar og lysåben.

Slåningen af rørsumpen skal dog gentages årligt, da der sås en kraftig genvækst af Tagrør om sommeren. Alternativt kan man opgrave Tagrørene med længere mellemrum. Det er desuden vigtigt at vedligeholde bredderne, så genetablering af Rødel langs disse undgås.

Der blev i 2023 fundet lidt flere ægklumper af brune frøer end i 2017. Ynglebestanden er dog stadigvæk beskeden, og lokaliteten lever derfor ikke op til sit oprindelige formål, at styrke bestanden af især spidssnudet frø i og omkring Gyngemosen. Derimod er det positivt, at stor vandsalamander har indfundet sig, dog uden bevis for at den yngler på stedet.

Lokalitet 4 bærer præg af, at den gradvise udvikling af rørsump siden etableringen nu har nået et omfang, så det forringer lokalitetens tilstand. Der synes at være en stigning i den samlede ynglebestand af de brune frøer, hvilket er positivt, da lokaliteten er gravet af hensyn til især spidssnudet frø i og omkring Gyngemosen. Det anbefales snarest at iværksætte naturpleje med opgravning af rørsump, for at bevare den positive udvikling.

Lokalitet 5 består af en grøft og en tør rørsump. Der blev ikke fundet ynglende padder.

Lokalitet 6 er et skygget regnvandsbassin uden betydning som ynglested for padder. Der er tidligere fundet lille vandsalamander på stedet.

Bakkemosen og Bademosen

Der er etableret afgræsning med heste og Gallowaykvæg omkring Bademosen (lokalitet 7). Tilstanden præges imidlertid af mangeårig tilgroning af bredderne med vedplanter. De brune frøers æglægning i vestkanten af mosen afspejler forekomst af områder med lystilgang, enten pga. randeffekter fra mosens omgivelser eller pga. udgåede træer. Selektiv lysning i våd randzone vil derfor kunne forøge frøernes ynglemuligheder. Der er fisk i søen, hvilket i alle tilfælde vil reducere ynglesuccesen hos brune frøer og gøre det svært for stor vandsalamander at yngle på lokaliteten.

Der synes ikke at være fiskebestande i Bakkemosen (lokalitet 8). Padderne ynglemuligheder varierer formentlig fra år til år, i forhold til udbredelsen af vand i skovsumpen. Foruden lysåbne randzoner er frøerne på denne lokalitet begunstiget af, at en del træer i våd skovbevoksning er gået ud, hvilket har øget lystilgangen. Yderligere rydninger i kanten af bevoksningen kan forbedre frøernes ynglemuligheder.

Kirkemosen

Fund af 140 ægklumper af butsnudet frø tyder på, at Kirkemosen (lokalitet nr. 9) trods forekomst af gedder og andre rovfisk har betydning som ynglested for frøer. Der blev ikke fundet ynglende frøer i 2017 eller ved Cowis tidligere undersøgelser i 2012. Dette kan afspejle indvandring i mellemtiden, men det er også muligt, at tidligere undersøgelser ikke har ramt æglægningstidspunktet, der synes at ligge lidt senere end i de mere lavvandede moser og vandhuller.

En væsentlig ændring siden 2017 er, at der er iværksat naturpleje langs mosens vestside, så store arealer med tæt rørsump er afløst af lysåben eng. Dette har forbedret mulighederne for at frøæg kan ligge lysåbent på lavt vand. Frørernes valg af æglægningssteder viser, at en vis mængde rørsump langs bredden er nødvendig, blandt andet som skjulested for frøerne i yngleperioden og for at æggene kan ligge i stillestående vand, der varmes op af solen. På de helt åbne bredstrækninger blev der ikke lagt æg. Haletudser kan også skjule sig for rovfisk i rørsumpen, hvilket er vigtigt i fiskerige søer.

Derimod vurderes gravning af to meget små vandhuller vest for søen ikke at have nogen videre betydning for frøer. I 2023 var søens vandstand så høj, at vandhullerne var sammenhængende med denne, og fisk kunne bevæge sig ind i vandhullerne. Med et areal på 25 m² hver er de to vandhuller så små, at det kun er få haletudser, der vil kunne udvikle sig i vandhullerne.

Højmosen (Utterslev Mose)

Højmosen kendetegnes af forekomst af flere vandhuller der er så lavvandede, at de ved hyppig udtørring forhindrer at fisk kan etablere sig permanent. Samtidig fungerer områder med rørsump og fugtige krat som gode levesteder uden for yngletiden. Af betydning for de enkelt vådområders funktion som ynglesteder er desuden den talrige gåseforekomst, der både bidrager til afgræsning og belaster vådområder med næringsrig afføring. Desuden må der antages at være et stort prædationstryk fra Fiskehejrer og kragefugle.

Vådområderne har forskellig karakter, baseret på lokale forhold og forskellig drift/pleje.

Lokalitet 10A og 10 B mod syd ligger på åbne arealer, der holdes vedlige ved slåning og gåsegræsning. Der blev ikke fundet padder i 2023. Begge vandhuller skygges af træer fra syd, men mangel på skjulesteder for frøer kan også være medvirkende til at der ikke ses yngleforsøg hvert år.

Lokalitet 10 fremstår delvist bevokset med rørsump, der dog åbner sig mod vest og nord. Ved høj vandstand når vandet ud i den tilstødende græsningsfold, hvilket i 2023 resulterede i æglægning i det resulterende lysåbne våde randområde. Man kan overveje at indhegne lokaliteten som en særskilt fold og lade enkelte dyr græsse om sommeren. Derved vil kvæget kunne holde dele af lokaliteten lysåben uden at den beskyttende rørsump helt forsvinder.

Lokalitet 11 omfatter foruden de fire gravede vandhuller et stort sjapvandsområde, der ved høj vandstand i 2023 viste sig at blive foretrukket af frøerne til æglægning. I 2023 var store kratbevoksede områder desuden oversvømmede. I mere tørre forår er paddernes æglægning formentlig mere fokuseret i de fire vandhuller. Man kunne overveje at skrabe

bredderne på disse med en gravemaskineskovl for at sikre, at disse bliver helt flade og optimale for frøers æglægning.

I år hvor der er meget vand om foråret efterfulgt af kraftig udtørring er der stor risiko for tab af yngel ved udtørring af engen. I 2023 forværedes dette af, at vandhullerne selv udtørrede tidligt. Det ret store antal ægklumper tyder på, at frøbestandene normalt har bedre ynglesucces på stedet.

Afgræsningen bidrager til opretholdelse af lysåbne områder i rørsumpen. Det anbefales at holde græsningstrykket på et niveau, hvor der fortsat bevares rørsump, hvor frøerne kan skjule sig for fjender.

Størsteparten af ynglebestanden af brune frøer holder til i den mest tilgroede lokalitet, nr. 12. I 2023 spredte frøerne æglægningen ud over større dele af lokaliteten, hvor der kom lys til. Størsteparten af yngleindsatsen lå dog i området vest for den mere eller mindre permanente sø. Dette område præges af tilgroning med skyggende vedplanter. Det anbefales derfor at foretage naturpleje med udtynding af opvækst. Træerne yder formentlig en del beskyttelse mod hejrer, hvorfor lokaliteten ikke bør åbnes totalt op.

Langholmen (Utterslev Mose)

Der foretages naturpleje på frivillig basis. De eksisterende vådområder synes at være for lavvandede til at blive ynglesteder for padder, og i tørre forår er der formentlig ikke noget vand ud over de tilgrænsende kanaler. Disse synes ikke at blive benyttet af frøer.

Der kunne evt. ved fældninger i kanten af skovsumpen vest for halvøen lysnes så meget, at frøer ville kunne yngle i denne. Dette forudsætter, at der regelmæssigt er tilstrækkelig høj vandstand.

Vådområdet omkring Langholmen er pga. fisk ikke velegnet til ynglende padder, bortset fra evt. skrubtudse. Rørsump-øen vest for halvøen kunne ikke vurderes pga. manglende adgang. Der blev ikke hørt kvækkende frøer, og øen er måske for tør eller for tæt bevokset til dette.

Mosesvinget (Utterslev Mose)

Der blev konstateret kvækning af butsnudet frø fra en af øerne ud for Mosesvinget. På luftfoto kan ses en bugt, hvor rørsumpen måske er så åben, at frøer kan lægge æg der. Da naturpleje kun kan foregå vha. båd, er det vanskeligt at vedligeholde dette område. Derimod vil det være muligt at lysne i randzonen ud mod cykelstien øst for øerne, hvor der i april stod meget vand.

4.3 Barrierer

Paddebestandene i Utterslev Mose området vil udenfor yngletiden spredes i de naturprægede områder og i haver i det tilstødende byområde. Vejanlæg er barrierer for denne spredning både på grund af biltrafik og fordi paddernes fugtige hud kan tage skade ved kontakt med varm og tør asfalt. Derfor har især små padder (særligt ungdyr) svært ved at krydse befæstede områder. Ofte krydses vejanlæg først i forbindelse med regnvejr.

Utterslev Mose området gennemskæres af flere vejanlæg, der opdeler det i indbyrdes adskilte delområder. Dette gælder i særlig grad Hillerødmotorvejen og Høje Gladsaxe Vej, men Maglegårds Alle og Grønnemose Allé vil også fungere som barrierer. Dog knap så fragmenterende pga. den mindre trafikintensitet.

Kombinerede anlæg med paddehegn og faunapassager ville forbedre paddernes krydsningsmuligheder i forhold til i dag, hvor de enten skal krydse asfaltveje eller ramme stiunderføringer.

En anden "barriere" er afstanden mellem områder med egnede ynglesteder. Et vandhul nord for Langholmen synes at være det eneste egnede ynglested for padder på en ca. 1,5 km lang strækning mellem Højmosen og Bakkemosen. Etablering af "trædestensvandhuller" i det mellemliggende terræn kunne hjælpe med at binde paddebestandene sammen.

5. Opsummering af plejeforslag

Gyngemosen: Fortsat slåning af lokalitet 3, dog med bevarelse af mindre pletter hvor frøer kan søge læ i rørsump. Oprensning af lokalitet 4.

Bademosen og Bakkemosen: lysstilling af fugtige områder, hvor frøer kan lægge æg.

Kirkemosen: Forstørrelse af småvandhuller og sikring af disse mod kontakt med den fiskerige sø med lave volde. Bevarelse af balancen mellem lysåben bredzone og partier med beskyttende rørsump.

Højmosen: lysstilling ved at beskære træopvækst på lokalitet 12 og udvidelse af den lysåbne randzone mod vest. Evt. periodisk afgræsning på lokalitet 10 for at forhindre denne i at lukke helt til med rørsump. Evt. udjævning af brinkerne på vandhullerne på lokalitet 11, så der sikres en meget flad overgang mellem vandhul og tilgrænsende vådt engområde.

Langholmen: evt. lysstilling i skovsump vest for halvøen. Man kan også udvide det temporære vandhul sydligst på halvøen.

Areal langs Mosevinget: lysstilling af fugtig randzone på landsiden mod syd gennem selektiv fældning af enkelte træer.

6. Henvisninger

1/ Amphi Consult, 2017a: Søer omkring Utterslæev Mose 2017. Naturovervågning og plejeforslag i forhold til padder. Rapport til Københavns Kommune. 2. udgave, 21. september 2017.

2/ Amphi Consult, 2017b: Undersøgelse af vådområder i Gyngemosen og Høje Gladsaxe Park 2017. Rapport til Gladsaxe Kommune, september 2017.

3/ Care4Nature, 2012: Afrapportering af §3-registrering i 2012 og forslag til plejetiltag for Utterslev Mose. Rapport til Københavns Kommune, 30. september 2012.

4/ COWI, 2012: Padder, krybdyr og flagermus i den nordvestlige del af Københavns parker. Forekomster og forslag til forbedringer. Rapport til Købehavns Kommune, 26. oktober 2012.

5/ Orbicon, 2016: Undersøgelse af paddebestanden i vandområder i og nær Gyngemose Park i 2016 for Gladsaxe Kommune. Rapport til Gladsaxe Kommune, oktober 2016.

Bilag 1. Kortbilag

Oversigtskort over undersøgte områder. Baggrundskort: Styrelsen for Dataforsyning og Infrastruktur, ortofoto forår (WMS-tjeneste)

Tegnforklaring

- Undersøgt vådområde
- Undersøgelsesområde



Detailkort med lokalitetsnumre. For tegnforklaring se oversigtskortet.

Gyngemosen. Baggrundskort: Styrelsen for Dataforsyning og Infrastruktur, ortofoto forår (WMS-tjeneste)



Badmosen og Bakkemosen. I april 2023 lå vandkanten på lok. 7 (Badmosen) næsten ude ved stien mod vest. Lok. 7 (Bakkemosen) havde da en sammenhængende vandflade, som omfattede alle delokaliteter og mod nord nåede ud til cykelstien. Baggrundskort: Styrelsen for Dataforsyning og Infrastruktur, ortofoto forår (WMS-tjeneste)



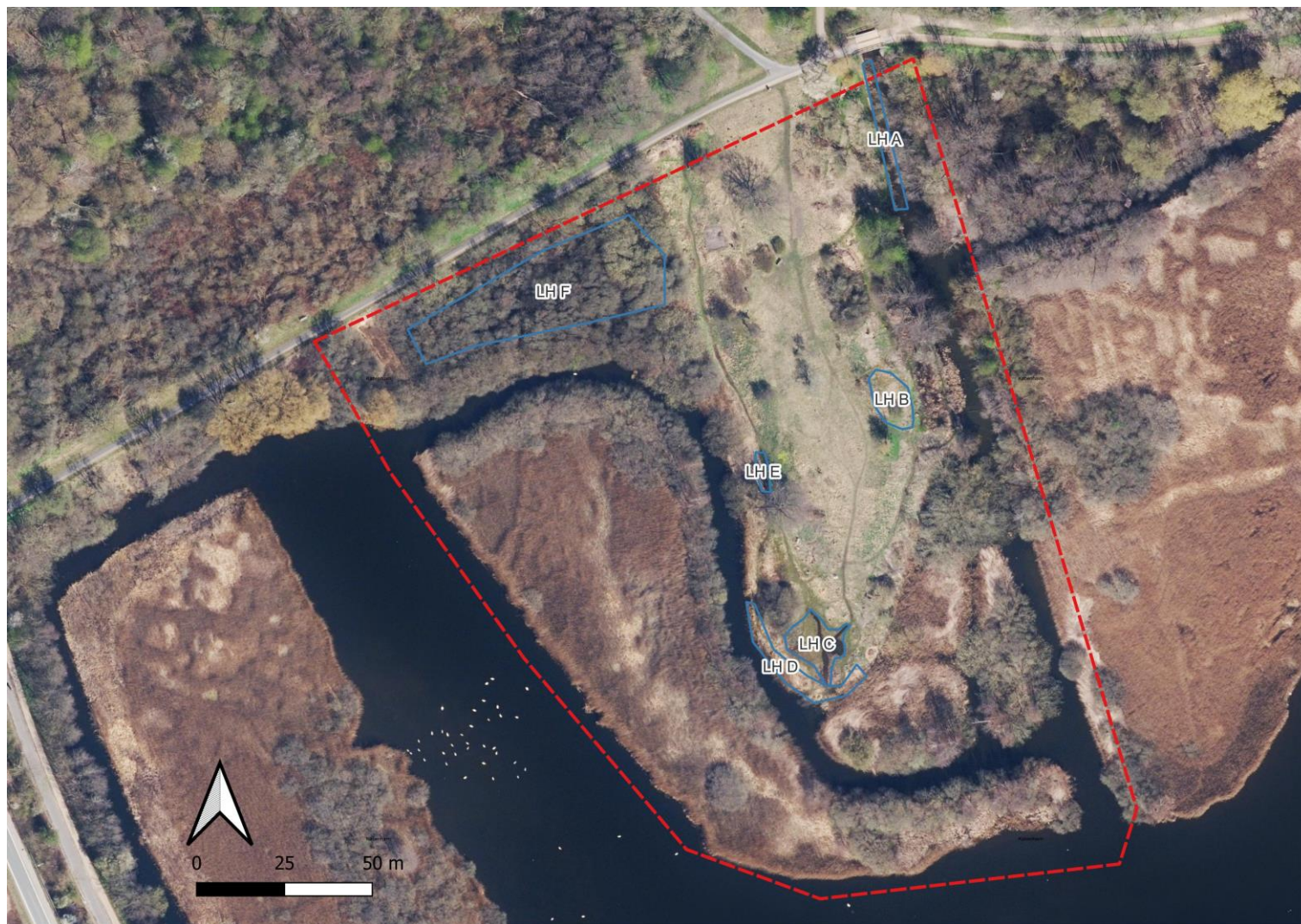
Kirkemosen. Afgrænsningen afspejler ikke den unormalt høje vandstand i april 2023. Vandkanten lå mod vest længere inde mod land end de to viste padeskrab. Baggrundskort: Styrelsen for Dataforsyning og Infrastruktur, ortofoto forår (WMS-tjeneste)



Højmosen. Baggrundskort: Styrelsen for Dataforsyning og Infrastruktur, ortofoto forår (WMS-tjeneste)



Langholmen. Temporære vandsamlinger er nummereret A-F. Baggrundskort: Styrelsen for Dataforsyning og Infrastruktur, ortofoto forår (WMS-tjeneste)



Område af Midtmosen ud for Mosesvinget 60-80. Ingen undernummerering. Baggrundskort: Styrelsen for Dataforsyning og Infrastruktur, ortofoto forår (WMS-tjeneste)



Bilag 2. Sammenligning mellem undersøgelser

Sammenligningsgrundlag: Cowi 2012, Orbicon 2016, Amphi Consult 2017.

Lokalitet	Lille vandsalamander			Stor vand-salamander	Skrubtudse			Spidssnudet frø			Butsnudet frø		
	2023	2017	Tidl.		2023	2023	2017	Tidl.	2023	2017	Tidl.	2023	2017
1 (GM)								(x)			(x)		
2 (GM)													2012
3 (GM)	X	X	2016	X			2016		X	2016	X		2016
4 (GM)	X	X	2016				2016	X		2016	X		2016
5 (GM)													
6 (GM)		X											2012
7 (BBM)					X		2012	X	X		X	X	
8 (BBM)							2012	X	X	2012	X	X	2012
9 (KM)	X				X	X	2012				X		
10 (HM)						X		X	X	2012	X	X	2012
10A (HM)										2012			
10B (HM)												X	
11 (HM)								X		2012	X	X	
11A (HM)	X	X											
11B (HM)	X	X							X			X	
11C (HM)	X	X							X				
11D (HM)					X								
11E (HM)													
12 (HM)	X	X	2012			X		X	X	2012	X	X	2012